

MANUAL DE INSTALACIÓN ESPIGA PARA SPC



Contenido por caja: 24 piezas
M2 por caja: 1.875m²

Dimensiones de las duelas: 625mm x 125mm
Tráfico: AC4/Class32

Dos diferentes tipos de duelas son utilizadas para crear el patrón de instalación en espiga. Estas son marcadas como Duela A y Duela B. Por favor, separar estas unidades en dos grupos antes de comenzar la instalación.

Asegurarse antes de instalar tener de la cantidad total de m2 la mitad con cajas identificadas como A y la mitad con B. Ejemplo: 100m2 deben ser 50m2 con cajas A y 50m2 con cajas B.

Los vinílicos de SPC para instalación en espiga son muy fáciles de limpiar.

Rutina de Limpieza

- Aspirar, usar una mopa seca o paño húmedo. Para derrames, limpiar con una mopa.
- No use detergentes a base de jabón, ya que pueden dejar una película opaca en su piso.
- No encerar o pulir su piso.
- No utilizar limpiadores abrasivos, esponjas metálicas o polvos para fregar, ya que estos pueden rayar el piso.
- El piso de SPC, aunque es completamente resistente al agua, como cualquier otra superficie suave, puede volverse resbaladizo cuando esta mojado. Limpie las áreas húmedas causadas por derrames, sustancias extrañas y pies húmedos.

Protección

Colocar una alfombra en los puntos de acceso para recoger la suciedad o absorber el exceso de humedad proveniente del exterior.

Para protección adicional a la superficie, utilizar protectores en las patas de las sillas mobiliario. Mientras más pesado sea el objeto, más ancho debe ser el protector en su base.

Donde instalar

Puede ser utilizado en todos los espacios interiores incluyendo sótanos. También puede ser instalado sobre pisos vinílicos lisos y bien adheridos, concreto, baldosas de cerámica, terrazo, mármol o laminados.

Preparación del subsuelo

La losa debe de estar limpia, seca y nivelada, con un nivel de tolerancia de sólo 3mm por 1 metro. Sacar los guardapolvos o recortes existentes. Las molduras y vigas de puertas deben ser cortadas para que el piso se mueva con libertad.

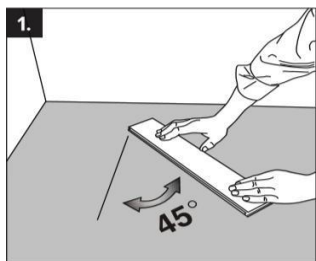
MANUAL DE INSTALACIÓN ESPIGA PARA SPC

Cuando se trata de un subsuelo mineral (concreto, capa de mortero de cemento, capa de mortero de anhídrido, baldosas de piedra) siempre prevea la colocación de una capa de polietileno de 0,15 mm mínimo, para evitar que la humedad suba. La humedad de la losa no puede ser superior a 3% medido con un hidrómetro.

Coloque la película de polietileno de forma que las tiras estén perpendiculares al suelo y colocadas con un solapamiento de 20 cm. Se pueden impermeabilizar las juntas con una banda adhesiva. Prevea que la película sobrepase 5 cm en la dirección vertical de las paredes, a modo de protección interior estancia, para que pueda fijarse bajo los guardapolvos.

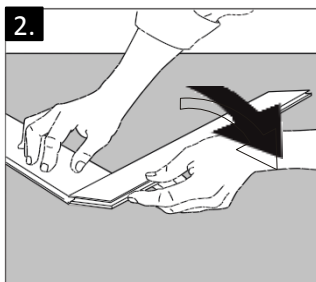
Se sugiere el uso de cubrejuntas de transición en espacios más grandes de 50-60 m².

GUIA DE AJUSTE



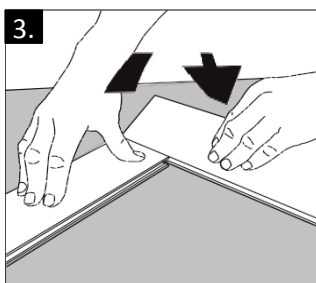
1. Primer paso

Elegir un muro para iniciar y comience a instalar en la esquina izquierda. Tomar un Duela A y colóquelo con su lado largo orientado hacia la pared izquierda en un ángulo de 45°. Asegúrese de que la distancia entre la pared izquierda y la duela sea menor que la longitud de una duela.



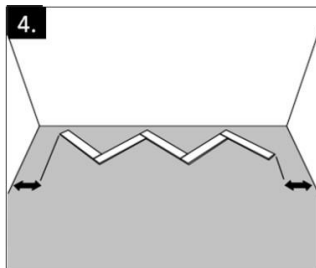
2. Conectar la siguiente duela

Continuar con una Duela B. Presione el lado largo de la Duela B en ángulo contra el lado corto de la Duela A instalado anteriormente. Presione la Duela B hacia el piso para lograr que las duelas queden firmemente unidas. Compruebe que las ranuras de las dos duelas formen una línea continua.



3. Conectar las siguientes duelas

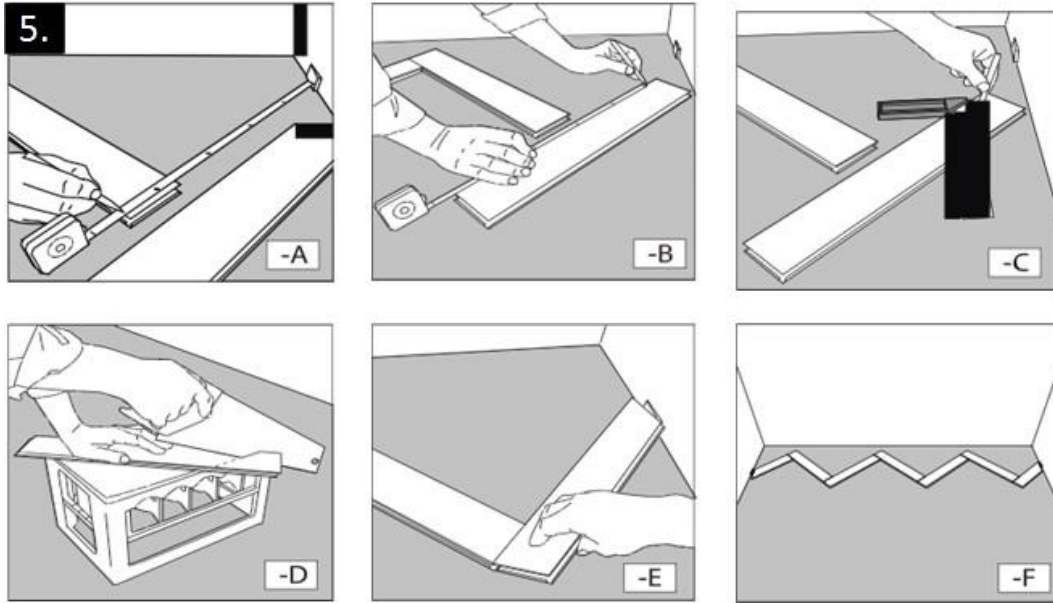
El siguiente panel es una Duela A. De nuevo, presione el lado largo de la nueva Duela A en ángulo contra el lado corto de la Duela B anterior y doble hacia abajo. Continúe así con tantos paneles como puedan caber a lo largo de la pared inicial.



4. Centrar la primera fila

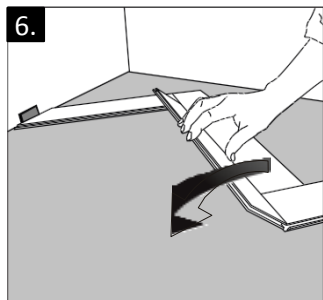
Comprobar que la primera fila de las duelas esté centrada a lo largo de la pared inicial. Asegúrese de que la distancia a las paredes en ambos lados sea menor que la longitud de una duela. Si no, agrega una duela en el lado derecho.

MANUAL DE INSTALACIÓN ESPIGA PARA SPC



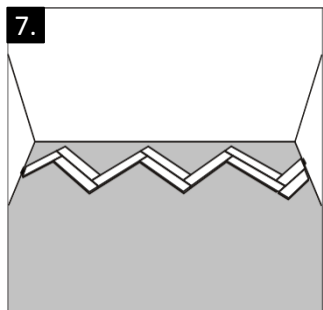
5. Cortar las duelas finales al tamaño requerido

Medir y cortar las duelas finales a medida utilizando una sierra de dientes finos. Terminar la primera fila con las duelas de extremo cortado. Asegúrese de dejar un espacio entre la duela y la pared de 10/12mm.



6. Inicio de la segunda fila

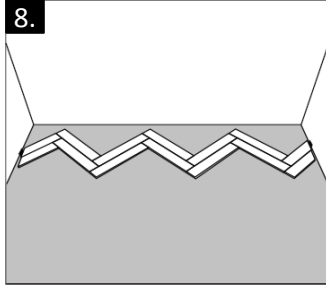
Comenzar la siguiente fila con una Duela A. Coloque la nueva duela contra la fila anterior y presione hacia abajo.



7. Instalar las Duelas A

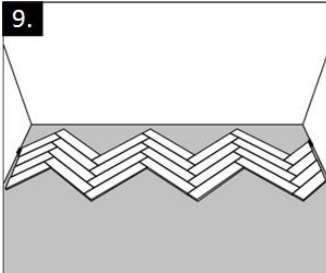
Continuar de izquierda a derecha e instalar todas las Duelas A en la segunda fila. Termine con una pieza cortada a medida (paso 5).

MANUAL DE INSTALACIÓN ESPIGA PARA SPC



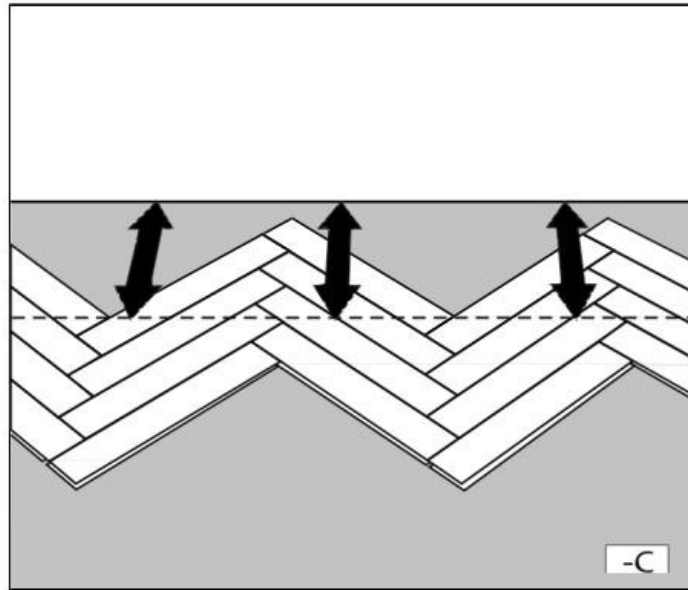
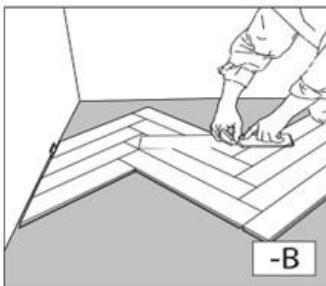
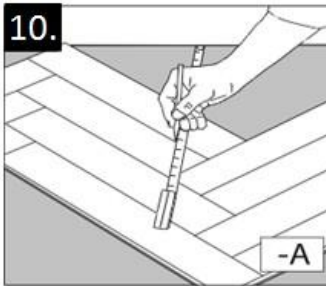
8. Continuar con las Duelas B

Ahora trabaje en la dirección opuesta, de derecha a izquierda, e instale todas las duelas B en la segunda fila. Termine con una pieza de duela cortada a medida (paso 5).



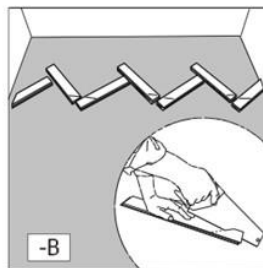
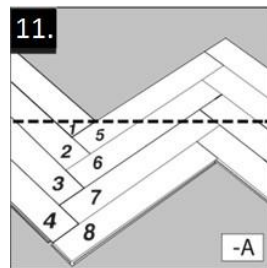
9. Completar cuatro filas

Nota importante: instalar duelas hasta completar cuatro filas completas.



10. Ajustar las filas iniciales.

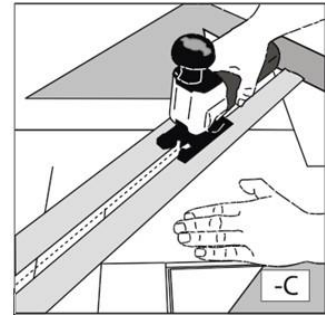
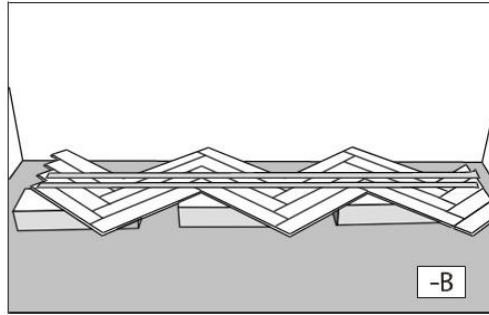
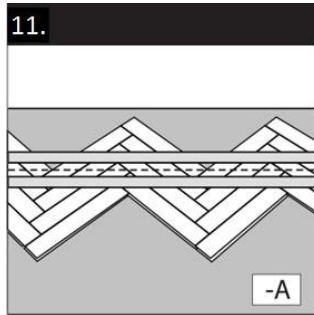
Las primeras cuatro filas deben ser cortadas paralelas a la pared. Medir y marcar dónde cortar las duelas del piso a una distancia fija / paralela a la pared.



11. Desmontar y cortar.

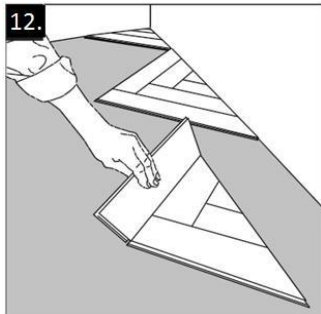
Numerar los paneles del 1 al 8. Esto permitirá mantener las duelas en orden. Desmontar las duelas y cortarlas a medida a lo largo de la línea marcada anterior.

MANUAL DE INSTALACIÓN ESPIGA PARA SPC



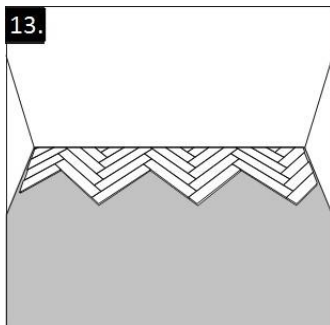
11. Forma alternativa de cortar las primeras filas.

Dejar las duelas del extremo izquierdo desinstaladas. Colocar cinta adhesiva a lo largo de la línea marcada y coloque el piso sobre algunas cajas de piso. Cortar a lo largo de la línea marcada. Luego ponga las filas ajustadas en su lugar. Completar las primeras filas instalando las duelas finales restantes. Comience con la duela final en la última fila y termine en la primera fila.



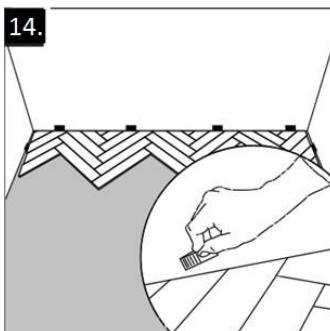
12. Instalar los triángulos iniciales.

Conectar las duelas de inicio de corte para crear formas triangulares, uno por uno. Comenzar instalando los triángulos desde la esquina izquierda. Se recomienda usar pegamento para fijar las partes más pequeñas de los triángulos en su lugar aplicando una pequeña cantidad de pegamento dentro de la ranura.



13. Instalar algunas filas más

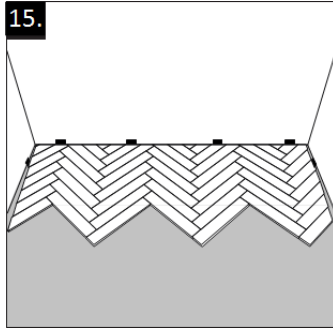
Conectar los triángulos instalando algunas filas adicionales de duelas. Comenzar cada fila de izquierda a derecha con las duelas A, terminar con la pieza cortada de la duela (paso 5) y luego instalar todas las duelas B en la fila. Terminar con la duela del extremo izquierdo y cortar a medida.



14. Poner espaciadores.

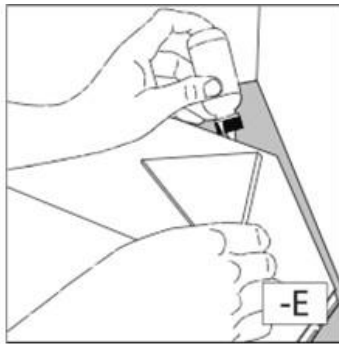
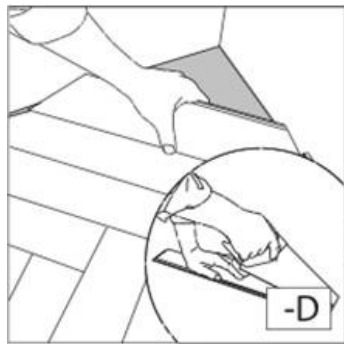
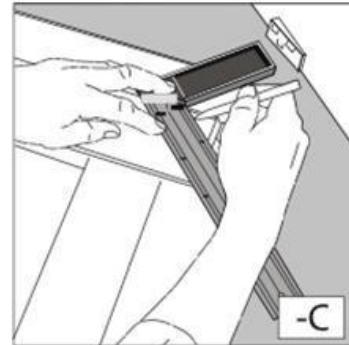
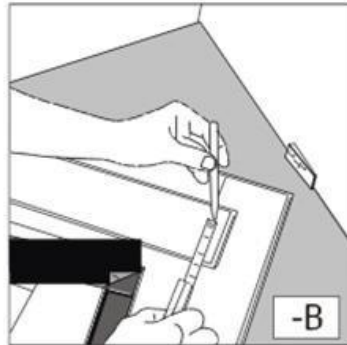
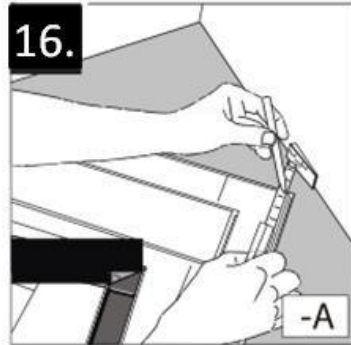
Colocar separadores entre el piso y la pared para asegurar un espacio de expansión de 10/12mm.

MANUAL DE INSTALACIÓN ESPIGA PARA SPC



15. Filas siguientes

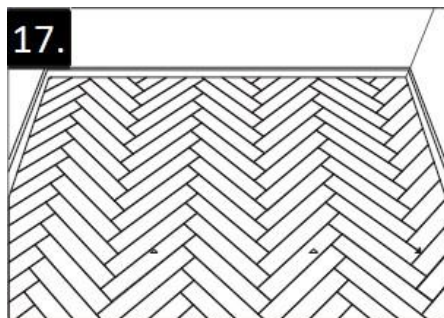
Comenzar cada fila siguiente instalando las duelas A de izquierda a derecha y complete la fila colocando las duelas B de derecha a izquierda.



16. Última fila

Medir y cortar las duelas de la última fila a medida.

Se recomienda usar pegamento para instalar las piezas más pequeñas de las duelas. Aplicar una pequeña cantidad de pegamento dentro de la ranura.



17. Espaciadores y zócalos.

Retirar los espaciadores y cubrir el espacio de expansión con guardapolvos o listones.