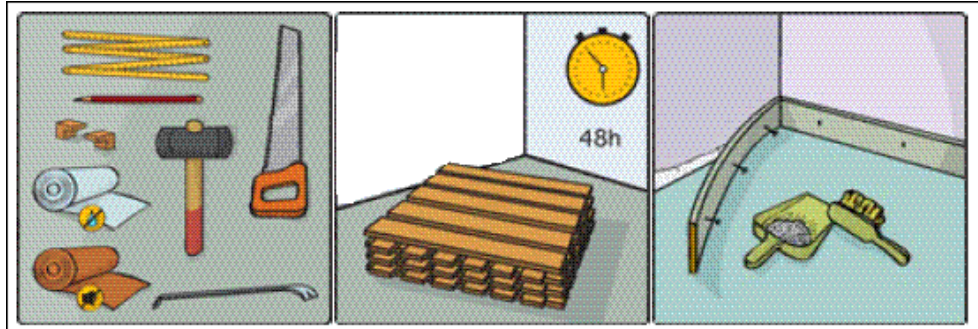


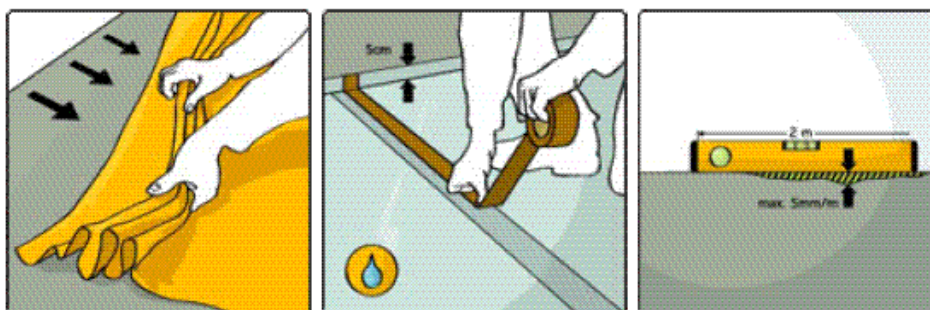
ANTE DE LA INSTALACIÓN



- Antes de la instalación el piso debe aclimatarse durante 48 horas sin abrir las cajas, en la misma habitación donde se va a instalar.
- La colocación debe efectuarse en un suelo nivelado, seco, limpio y firme, con un máximo desnivel de 2 a 3 mm en 3m lineales.
- Las tablas se revisan antes de la instalación. No se puede instalar tablas dañadas o con defectos visibles.
- El piso fotolaminado se instala de modo “flotante”, es decir las duelas no se pegan, no se clavan ni se adhieren al radier de ninguna manera.
- Las alfombras no son un subsuelo adecuado para colocar un revestimiento fotolaminado y se debe retirar antes de la instalación de piso.
- Los pisos fotolaminados no son aptos para la instalación en baños, cocinas y otros ambientes con mucha humedad.

Para mejorar el aislamiento acústico se recomienda la colocación de un aislante adecuado, de forma “flotante” previa la instalación de piso.

Cuando se trata de un subsuelo mineral (concreto, capa de mortero de cemento, capa de mortero de anhídrido, baldosas de piedra) siempre prevea la colocación de una capa de polietileno de 0,15 mm mínimo, para evitar que la humedad suba. La humedad de la losa no puede ser superior a 3 puntos porcentuales medido con un hidrómetro. Coloque la película de polietileno de forma que las tiras estén perpendiculares al suelo y colocadas con un solapamiento de 20 cm. Se pueden impermeabilizar las juntas con una banda adhesiva. Prevea que la película sobrepase 5 cm en la dirección vertical de las paredes, a modo de protección interior estancia, para que pueda fijarse bajos los guardapolvos.



SUGERENCIA DE INSTALACIÓN DE PISOS FOTOLAMINADOS

CALEFACCIÓN POR LOSA RADIANTE:

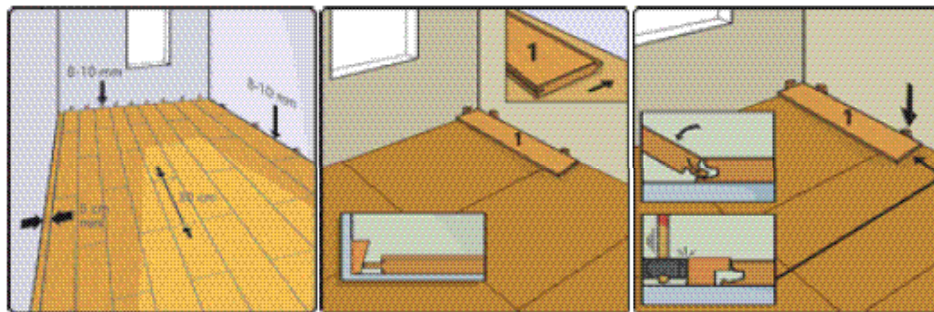
Los suelos laminados son aptos para calefacciones de suelo con circuitos de calefacción de agua caliente. Por favor, siga las indicaciones para la colocación sobre suelos con circuitos de calefacción de agua caliente. Es importante que la temperatura de la superficie no sobrepase en ningún momento los 27°C.

INSTALACIÓN DEL PISO

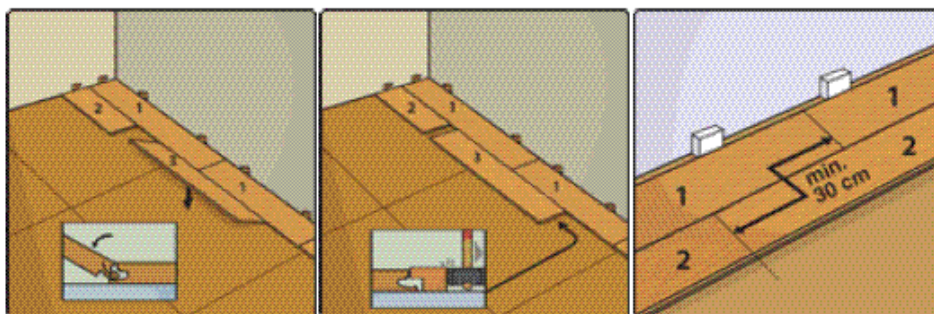
Para la elección del sentido de instalación de las duelas, considere por orden de importancia:

- La instalación sobre un parquet existente debe ser perpendicular a éste. Colocar limpia pies en las entradas para eliminar la arena, piedras y otros materiales granulares que se traen en los zapatos, para evitar ralladuras.
- Las duelas tienen que estar orientadas en el sentido de la luz dominante.
- Las duelas deben colocarse en el sentido de la longitud de la habitación.

- La instalación se efectúa, empezando por un ángulo de la pieza, con cada lengüeta colocada contra una pared y dejando un juego de 12 mm mínimo en cada pared. Coloque las cuñas de dilatación cada 75 cm entre la pared y el suelo. Puede utilizar el resto del corte de la 1ra fila para iniciar la segunda fila si su longitud es superior de 30 cm e inferior a 1 m.

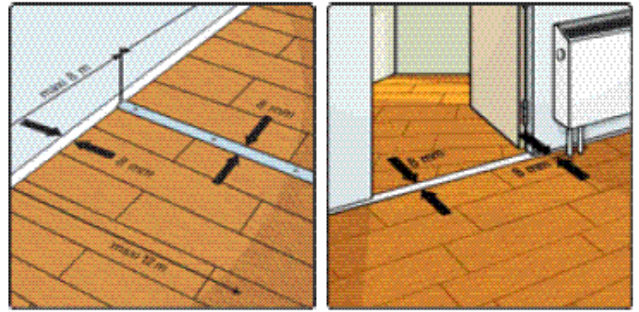


- Una vez colocadas las dos primeras filas, compruebe la alineación y el ángulo con ayuda de una cuerda y una escuadra. Si las dos primeras filas no están rectas y perpendiculares a las paredes, corte en el sentido del largo de las lamas.
- Encaje siempre el lado mayor antes de utilizar el taco para golpear en el extremo para encajar el lado corto, deslizando la lama en la fila precedente.

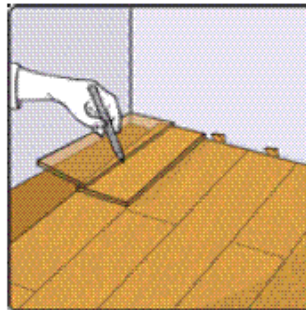


SUGERENCIA DE INSTALACIÓN DE PISOS FOTOLAMINADOS

- Es obligatorio dividir la superficie con una o varias juntas de dilatación de 8 mm mínimo cada 8 x 8 metros lineales. Efectúe la instalación en cada habitación por separado. En el vano de las puertas prevean un espacio de dilatación de 8 mm como mínimo.

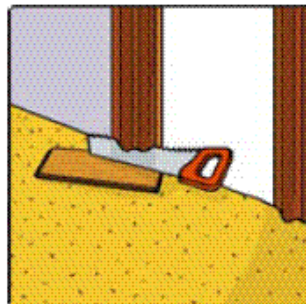


- Para colocar la última fila coloque una duela sobre otra duela de la última fila encajada, haciendo coincidir perfectamente las extremidades. Coloque encima un segundo elemento paralelamente a la pared, teniendo en cuenta la distancia de 8 mm mínimo entre la pared y la duela. Trace la línea de corte en el 1º elemento y sierre la duela.



- Coloque los elementos cortados y encájelos con la palanca suministrada en el kit de colocación. Coloque unas cuñas de dilatación entre la pared y los últimos elementos para asegurar el juego de 8 mm.
- Para el paso de obstáculos por el revestimiento de suelo, trace con un lápiz el lugar de perforaciones. Determine los centros y a continuación taladre con una broca de diámetro suficiente para permitir un juego periférico de 8 mm mínimo alrededor del obstáculo.

- Compruebe el (o los) marco(s) de la puerta(s) de la habitación que vaya a revestir. La hoja de la puerta debe abrirse y cerrarse fácilmente cuando deslice una lama con su subcapa integrada por debajo de la hoja de la puerta. Si no, cepille la parte inferior de la puerta.

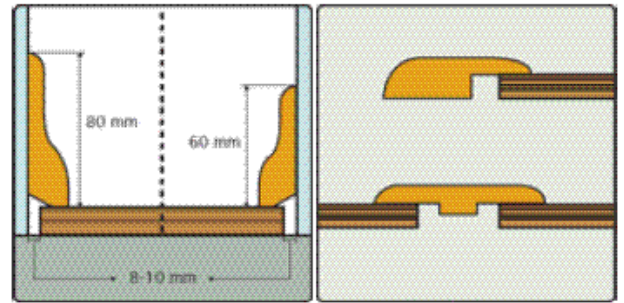


- Puede caminar y pisar el revestimiento inmediatamente después de su instalación.

SUGERENCIA DE INSTALACIÓN DE PISOS FOTOLAMINADOS

TERMINACIÓN:

Oculte la junta de dilatación periférica con guardapolvos. Fije los guardapolvos en las paredes sin pegarlos al suelo. Los excesos de la película de polietileno pueden replegarse debajo de los guardapolvos a modo de protección interior estanca. Coloque los muebles.



MANTENCIÓN:

El fabricante recomienda la mantención en seco. Para una limpieza ligeramente húmeda, utilice una mopa impregnada con un producto de limpieza adecuado. Seque justo después de esta aplicación. Para garantizar la duración del piso se recomienda poner un limpia pies a la entrada de la casa y pegar fieltros en las patas de los muebles. Las sillas de ruedas deben estar equipadas con ruedas flexibles para evitar un desgaste prematuro. En caso de ruedas duras coloque una alfombra bajo la silla.

